




Dell SE2716H monitor

Uputstvo za korišćenje

Model: SE2716H
Regulatorni model: SE2716Ht



-  **NAPOMENA:** NAPOMENA ukazuje na važne informacije koje vam pomažu da bolje koristite svoj kompjuter.
-  **OPREZ:** OPREZ ukazuje na mogućnost da dođe do potencijalnog oštećenja hardvera ili gubitka podataka ukoliko ne pratite upotstva.
-  **UPOZORENJE:** UPOZORENJE ukazuje na mogućnost da dođe do oštećenja opreme, lične povrede ili smrti.

Autorska prava © 2015-2016 Dell Inc. Sva prava zadržana. Ovaj proizvod zaštićen je od strane američkih i međunarodnih zakona vezanih za autorska prava i intelektualnu svojinu.

Dell™ i Dell logo su trgovačke marke kompanije Dell Inc. u Sjedinjenim Državama i/ili drugim pravnim nadležnostima. Sve druge marke i imena napomenuta ovde mogu biti trgovačke marke odgovarajućih kompanija.

Sadržaj


| | |
|--|-----------|
| O vašem monitoru | 5 |
| Sadržaj paketa | 5 |
| Karakteristike proizvoda | 6 |
| Identifikovanje delova i kontrola | 7 |
| Specifikacije monitora | 9 |
| Plug-and-Play (prikluči da radi) | 18 |
| Kvalitet LCD monitora i politika o pikselima | 18 |
| Podešavanje monitora | 19 |
| Prikačivanje postolja | 19 |
| Povezivanje vašeg monitora | 20 |
| Organizovanje vaših kablova | 22 |
| Uklanjanje postolja monitora | 23 |
| Korišćenje monitora | 24 |
| Uključivanje monitora | 24 |
| Korišćenje kontrola prednjeg panela | 24 |
| Korišćenje menija na ekranu (OSD) | 26 |
| Korišćenje nagiba | 39 |
| Rešavanje problema | 40 |
| Samotestiranje | 40 |
| Ugrađena dijagnostika | 41 |
| Uobičajeni problemi | 42 |

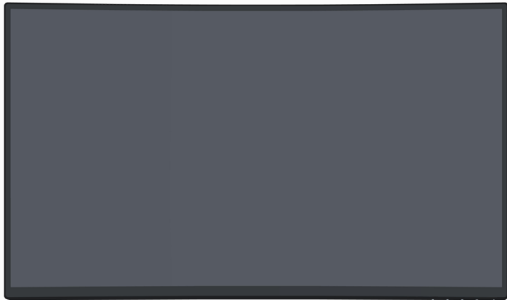

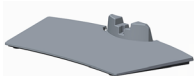



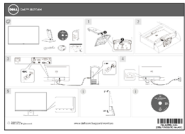

| | |
|---|-----------|
| Problemi vezani za određeni proizvod | 44 |
| Specifični problemi vezani za Mobile High-Definition Link (MHL) | 45 |
| Problemi vezani za zvučnike | 45 |
| Dodatak | 46 |
| Bezbednosna uputstva | 46 |
| FCC obaveštenja (samo SAD) i Druge regulativne informacije | 46 |
| Kako da kontaktirate Dell | 46 |
| Podešavanje vašeg monitora | 47 |
| Smernice za održavanje | 49 |

O vašem monitoru

Sadržaj paketa

Vaš monitor se šalje sa stavkama navedenim ispod: Proverite da se dobili sve komponente i [pozovite Dell](#) pozovite Dell ukoliko nešto nedostaje.

 **NAPOMENA:** Neke stavke su opcione i možda neće biti poslate sa vašim monitorom. Neke opcije ili medijske stavke možda neće biti dostupne u određenim državama.

| | |
|---|---|
|  | Monitor |
|  | Podizač postolja |
|  | Osnova postolja |
|  | Kabl za struju (razlikuje se od države do države) |
|  | HDMI kabl |
|    | <ul style="list-style-type: none">• Disk sa drajverima i dokumentacijom• Vodič za brzo korišćenje• Informacije o bezbednosti i regulativama |

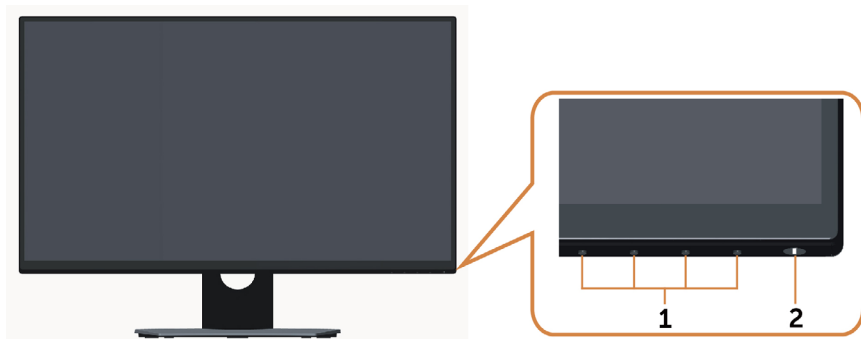
Karakteristike proizvoda

Dell SE2716H zakrivljeni monitor poseduje aktivnu matricu, tankoslojni tranzistor (TFT), ekran sa tečnim kristalima (LCD) i pozadinsko osvetljenje sa svetlosnim diodama (LED). Karakteristike monitora takođe uključuju:

- Vidljiv ekran od 68,58 cm (27-inča) mereno dijagonalno. 1920 x 1080 rezolucija sa podrškom za prikaz preko celog ekrana za niže rezolucije.
- Široki ugao gledanja koji omogućava pregled bilo iz sedećeg ili stojećeg položaja, ili tokom kretanja sa jedne strane na drugu.
- Mega dinamički odnos kontrasta (8.000.000:1).
- Mogućnost naginjanja.
- Ultra tanak okvir oko ekrana minimalizuje razmak između okvira prilikom korišćenja većeg broja ekrana, omogućavajući jednostavnije podešavanje i elegantno iskustvo prilikom gledanja.
- HDMI(MHL) nudi glatku povezivost sa sekundarnim uređajima kao što su izabrani pametni telefoni, DVD plejeri, igračke konzole i sl.
- Uklonjivo postolje.
- Plug and play sposobnost ako je sistem podržava.
- Paleta boja od 85% (tipično).
- Podešavanja menija na ekranu za jednostavno podešavanje i optimizaciju ekrana.
- Mediji za softver i dokumentaciju uključuju informacioni dokument (INF), dokument za uklanjanje boja slike (ICM) i dokumentaciju proizvoda.
- Uključen softver za upravljanje Dell monitorom (dobija se na diskovima koji su upakovani sa monitorom).
- Prorez za bezbednosnu bravu.
- Sposobnost prebacivanja sa širokog aspekta na standardnu visinu i širinu slike, dok se održava kvalitet slike.
- Smanjeni BFR/PVC.
- TCO sertifikovani ekrani.
- Staklo bez arsenisa i bez žive, samo za panel.
- Napajanje režima pripravnosti od 0,3 W kada monitor "spava".
- Merač energije pokazuje nivo potrošnje energije monitora u realnom vremenu.
- Analogna kontrola zatamnjivanja pozadinskog svetla za prikaz bez treperenja.

Identifikovanje delova i kontrola

Pogled napred



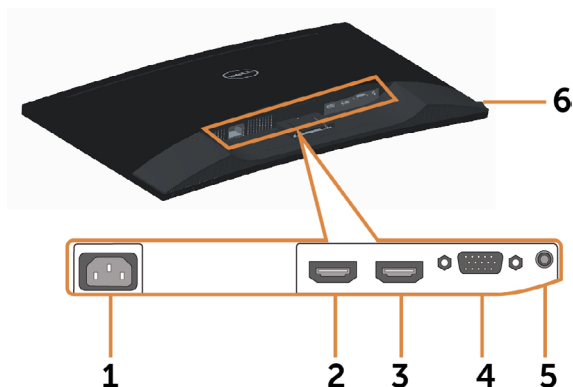
| Oznaka | Opis |
|--------|---|
| 1 | Funkcijski tasteri (za više informacija, pogledajte Korišćenje monitora) |
| 2 | Taster za uključivanje/isključivanje (sa indikatorskom lampicom) |

Pogled pozadi



| Oznaka | Opis | Korišćenje |
|--------|--|--|
| 1 | Prorez za bezbednosnu bravu | Obezbeđuje monitor uz pomoć bezbednosne brave (prodaje se odvojeno). |
| 2 | Etiketa za barkod, serijski broj i serijsku oznaku | Pogledajte ovu etiketu ukoliko treba da kontaktirate Dell radi tehničke podrške. |
| 3 | Regulatorna oznaka | Navodi regulatorna odobrenja. |
| 4 | Gravura slova | Navodi regulatorna odobrenja. |
| 5 | Prorez za upravljanje kablovima | Koristite da organizujete kablove postavljajući ih kroz prorez. |

Pogled odozdo



| Oznaka | Opis | Korišćenje |
|--------|--------------------------|---|
| 1 | Konektor za AC napajanje | Da povežete kabl za napajanje monitora. |
| 2 | HDMI (MHL) 1 port | Povežite svoj kompjuter preko HDMI kabla ili MHL uređaja sa MHL kablom. |
| 3 | HDMI (MHL) 2 port | Povežite svoj kompjuter preko HDMI kabla ili MHL uređaja sa MHL kablom. |
| 4 | VGA port | Povežite svoj kompjuter preko VGA kabla (opciono). |
| 5 | Port audio ulaza | Povežite audio izlaz za svoj kompjuter (opciono). |
| 6 | Port za slušalice | ⚠ UPOZORENJE: Prevelik zvučni pritisak iz slušalica može da dovede do oštećenja sluha. |

Specifikacije monitora

Specifikacije ravnog panela

| | |
|------------------------|--|
| Tip ekrana | Aktivna matrica - TFT LCD |
| Tip panela | Vertikalno poravnanje |
| Zaobljenost panela | Poluprečnik od 4000 mm |
| Vidljiva slika: | |
| Dijagonala | 68,58 cm (27 inča) |
| Aktivno područje: | |
| Horizontala | 597,36 mm (23,52 inča) |
| Vertikala | 336,31 mm (13,24 inča) |
| Područje | 200898,14 mm ² (311,40 inch ²) |
| Veličina piksela | 0,3114 mm x 0,3114 mm |
| Ugao gledanja: | |
| Horizontala | 178° (tipično) |
| Vertikala | 178° (tipično) |
| Izlaz osvetljenosti | 300 cd/m ² (tipično) |
| Odnos kontrasta | 3000 do 1 (tipično) 8 000 000 prema 1 (mega dinamički kontrast uključen) |
| Obloga površine ekrana | AG tip, Haze 2,3% , tvrda presvlaka (2H) |
| Pozadinsko osvetljenje | Tanko ivično pozadinsko osvetljenje sa belim svetlosnim diodama |
| Vreme odziva | Brzi režim: 6 ms siva-na-sivu (tipično) Normalni režim: 8 ms siva-na-sivu (tipično) |
| Dubina boje | 16,7 miliona boja |
| Opseg boja | 85% (tipično)* |

*SE2716H Opseg boja (tipično) je zasnovan na CIE1976 (85%) i CIE1931 (72%) test standardima.

Specifikacije rezolucije

| | |
|---|--|
| Opseg horizontalnog skena | 30 kHz do 83 kHz (automatski) |
| Opseg vertikalnog skena | 56 Hz do 76 Hz (automatski) |
| Maksimalna unapred podešena rezolucija | 1920 x 1080 pri 60 Hz |
| Sposobnosti video prikaza (VGA & HDMI & MHL reprodukcija) | 480i, 480p, 576i, 576p, 720p, 1080i, 1080p |

Unapred podešeni režimi prikaza

| Režim prikaza | Horizontalna frekvencija (kHz) | Vertikalna frekvencija (Hz) | Pixel Clock (MHz) | Polaritet sinhronizacije (horizontalni/vertikalni) |
|-------------------|--------------------------------|-----------------------------|-------------------|--|
| VESA, 720 x 400 | 31,5 | 70,0 | 28,3 | -/+ |
| VESA, 640 x 480 | 31,5 | 60,0 | 25,2 | -/- |
| VESA, 640 x 480 | 37,5 | 75,0 | 31,5 | -/- |
| VESA, 800 x 600 | 37,9 | 60,0 | 40,0 | +/+ |
| VESA, 800 x 600 | 46,9 | 75,0 | 49,5 | +/+ |
| VESA, 1024 x 768 | 48,4 | 60,0 | 65,0 | -/- |
| VESA, 1024 x 768 | 60,0 | 75,0 | 78,8 | +/+ |
| VESA, 1152 x 864 | 67,5 | 75,0 | 108,0 | +/+ |
| VESA, 1280 x 1024 | 64,0 | 60,0 | 108,0 | +/+ |
| VESA, 1280 x 1024 | 80,0 | 75,0 | 135,0 | +/+ |
| VESA, 1600 x 1200 | 75,0 | 60,0 | 162,0 | +/+ |
| VESA, 1920 x 1080 | 67,5 | 60,0 | 148,5 | +/+ |

Režimi za prikaz MHL izvora

| Režim prikaza | Frekvencija (Hz) |
|-------------------|------------------|
| 640 x 480p | 60 |
| 720 x 480p | 60 |
| 720 x 576p | 50 |
| 720 (1440) x 480i | 60 |
| 720 (1440) x 576i | 50 |
| 1280 x 720p | 60 |
| 1280 x 720p | 50 |
| 1920 x 1080i | 60 |
| 1920 x 1080i | 50 |
| 1920 x 1080p | 30 |
| 1920 x 1080p | 60 |
| 1920 x 1080p | 50 |

Električne specifikacije

| | |
|--------------------------------------|--|
| Ulazni video signali | <ul style="list-style-type: none">Analogni RGB, 0,7 Volts +/- 5%, pozitivni polaritet pri 75 ohm ulazne impedenceHDMI 1.4 (MHL 2.0), 600mV za svaku diferencijalnu liniju, 100 ohm ulazne impedence po diferencijalnom paru |
| Ulazni signali sinhronizacije | Odvojite horizontalnu i vertikalnu sinhronizaciju, TTL nivo bez polariteta, SOG (kompozitna SYNC na zeleno) |
| AC Ulazni napon / frekvencija/struja | 100-240 VAC / 50 ili 60 Hz \pm 3 Hz / 1,5 A (maksimum) |
| Udarna struja | 120 V: 30 A (maks.) pri 0 °C (hladno pokretanje) 240 V: 60 A (maks.) pri 0 °C (hladno pokretanje) |

Specifikacije zvučnika

| | |
|--------------------------|-----------------|
| Nominalna snaga zvučnika | 2 x (3 W + 6 W) |
| Frekventni odgovor | 100 Hz - 20 kHz |
| Impedencija | 8 ohm |

Fizičke karakteristike

| | |
|----------------------------|---|
| Tip konektora | <ul style="list-style-type: none">• 15-pinovni D-podminijaturni (crni konektor)• HDMI (MHL) 1/HDMI (MHL) 2• Audio ulaz• Izlaz za slušalice |
| Tip signalnog kabla | <ul style="list-style-type: none">• Digitalni: odvojivi, HDMI, 19 pinova• Digitalni: odvojivi, MHL, 19 pinova• Analogni: odvojivi, VGA, 15 pinova |
| Dimenzije (sa postoljem): | |
| Visina | 457,79 mm (18,02 inča) |
| Širina | 616,50 mm (24,27 inča) |
| Dubina | 176,15 mm (6,94 inča) |
| Dimenzije (bez postolja): | |
| Visina | 366,20 mm (14,42 inča) |
| Širina | 616,50 mm (24,27 inča) |
| Dubina | 71,28 mm (2,81 inča) |
| Dimenzije postolja: | |
| Visina | 182,84 mm (7,20 inča) |
| Širina | 290,39 mm (11,43 inča) |
| Dubina | 176,15 mm (6,94 inča) |
| Težina: | |
| Sa pakovanjem | 8,0 kg (17,64 lb) |
| Sa postoljem i kablovima | 6,26 kg (13,80 lb) |
| Bez postolja (Bez kablova) | 4,96 kg (10,93 lb) |
| Sklop postolja | 1 kg (2,2 lb) |
| Sjaj prednjeg okvira | >85% |

Karakteristike okruženja

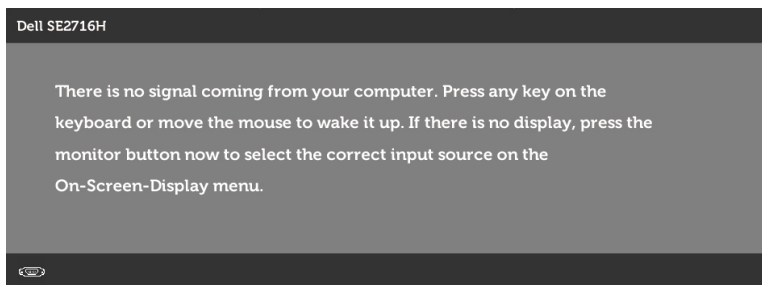
| | |
|--------------------|---|
| Temperatura: | |
| Radna | 0°C do 40°C (32°F do 104°F) |
| Neradna | -20°C do 60°C (-4°F do 140°F) |
| Vlažnost vazduha: | |
| Radna | 10% do 80% (bez kondenzacije) |
| Neradna | 5% do 90% (bez kondenzacije) |
| Nadmorska visina: | |
| Radna | 5 000 m (16 404 ft) (maksimum) |
| Neradna | 12 192 m (40 000 ft) (maksimum) |
| Termalno rasipanje | <ul style="list-style-type: none">• 211,55 BTU/sat (maksimum)• 98,95 BTU/sat (tipično) |

Režimi za upravljanje energijom

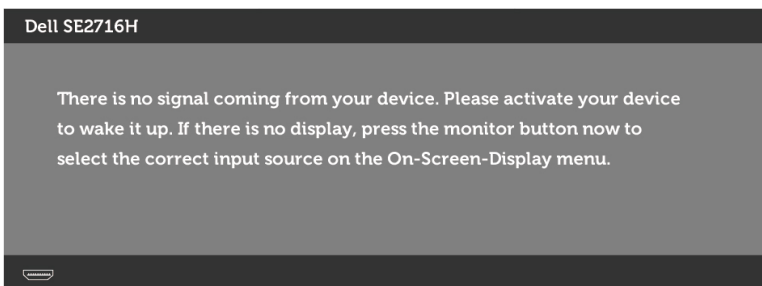
Ukoliko imate video karticu ili softver instaliran na vašem kompjuteru koji je u saglasnosti sa VESA DPM, monitor može da automatski smanji potrošnju energije kada se ne koristi. Ovo se zove režim za štednju energije*. Ukoliko kompjuter detektuje ulaz sa tastature, miša ili drugih ulaznih uređaja, monitor automatski nastavlja sa radom. Sledeća tabela pokazuje potrošnju energije i signaliranje ove automatske funkcije za štednju energije.

| VESA režimi | Horizontalna sinhronizacija | Vertikalna sinhronizacija | Video | Indikator napajanja | Potrošnja energije |
|---------------------------------|-----------------------------|---------------------------|-----------|----------------------------------|-------------------------------------|
| Normalan rad | Aktivno | Aktivno | Aktivno | Bela | 62 W (maksimum)** 29 W (tipično) |
| Režim sa isključenom aktivnošću | Neaktivno | Neaktivno | Isključen | bela za disanje (treperi polako) | Manje od 0,3 W |
| Isključeno | - | - | - | Isključen | Manje od 0,3 W |

Meni na ekranu radi samo u normalnom režimu rada. Ukoliko pritisnete bilo koji taster u režimu sa isključenom aktivnošću, pojaviće se jedna od sledećih poruka:



ili



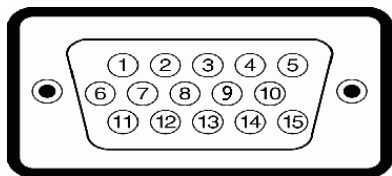
*Nulta potrošnja energije u ISKLJUČENOM režimu može se postići isključivo izvlačenjem kabela za naizmjeničnu struju iz monitora.

**Maksimalna potrošnja energije sa maksimalnom osvetljenošću.

Aktivirajte kompjuter i monitor da dobijete pristup meniju na ekranu.

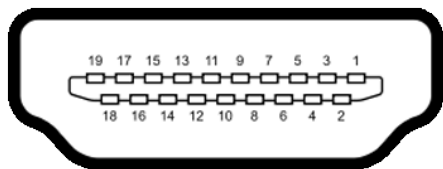
Dodele pinova

VGA port



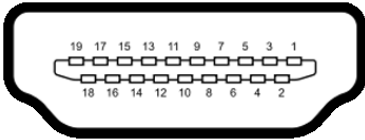
| Broj pina | Strana povezanog signalnog kabla sa 15 pinova |
|-----------|---|
| 1 | Video-Crvena |
| 2 | Video-Zelena |
| 3 | Video-Plava |
| 4 | GND |
| 5 | Samotestiranje |
| 6 | GND-R |
| 7 | GND-G |
| 8 | GND-B |
| 9 | Kompjuter 5 V/3,3 V |
| 10 | GND-sync |
| 11 | GND |
| 12 | DDC podaci |
| 13 | H-sync |
| 14 | V-sync |
| 15 | DDC clock |

HDMI port



| Broj pina | Strana povezanog signalnog kabla sa 19 pinova |
|-----------|---|
| 1 | TMDS DATA 2+ |
| 2 | TMDS DATA 2 SHIELD |
| 3 | TMDS DATA 2- |
| 4 | TMDS DATA 1+ |
| 5 | TMDS DATA 1 SHIELD |
| 6 | TMDS DATA 1- |
| 7 | TMDS DATA 0+ |
| 8 | TMDS DATA 0 SHIELD |
| 9 | TMDS DATA 0- |
| 10 | TMDS CLOCK+ |
| 11 | TMDS CLOCK SHIELD |
| 12 | TMDS CLOCK- |
| 13 | CEC |
| 14 | Rezervisano (N.C. na uređaju) |
| 15 | DDC CLOCK (SCL) |
| 16 | DDC DATA (SDA) |
| 17 | DDC/CEC Ground |
| 18 | +5 V NAPAJANJE |
| 19 | DETEKTOVANJE BRZOG PRIKLJUČKA |

MHL port



| Broj pina | Strana povezanog signalnog kabla sa 19 pinova |
|-----------|---|
| 1 | N/C |
| 2 | CD_SENSE |
| 3 | N/C |
| 4 | N/C |
| 5 | TMDS_GND |
| 6 | N/C |
| 7 | MHL+ |
| 8 | MHL_Shield |
| 9 | MHL- |
| 10 | N/C |
| 11 | TMDS_GND |
| 12 | N/C |
| 13 | N/C |
| 14 | N/C |
| 15 | CD_PULLUP |
| 16 | N/C |
| 17 | VBUS_CBUS_GND |
| 18 | VBUS |
| 19 | CBUS |
| 2Shell | Shield |

Plug-and-Play (prikluči da radi)

Monitor možete da instalirate u bilo koji sistem koji je Plug-and-Play kompatibilan. Monitor automatski daje kompjuterskom sistemu identifikacione podatke za prošireni ekran (EDID) koristeći protokole kanala za prikaz podataka (DDC), tako da kompjuter može sebe da konfigurira i optimizuje podešavanja monitora. Većina instalacija monitora je automatska; možete da odaberete različita podešavanja ukoliko želite. Za više informacija o menjanju postavki monitora, pogledajte [Operating the Monitor \(Korišćenje monitora\)](#).

Kvalitet LCD monitora i politika o pikselima

Tokom procesa proizvodnje LCD monitora, nije neuobičajeno da se jedan ili više piksela fiksira u nepromenljivom stanju tako da ih je teško primetiti i ne utiču na kvalitet ili upotrebljivost monitora. Za više informacija o Politici o pikselima LCD monitora, pogledajte Dell internet prezentaciju za podršku na adresi: <http://www.dell.com/support/monitors>.

Podešavanje monitora

Prikačivanje postolja

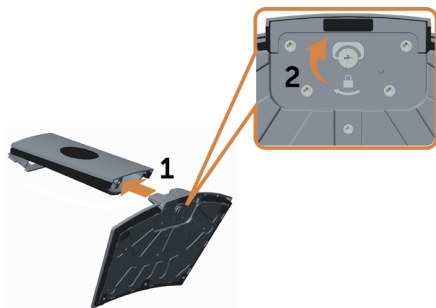
NAPOMENA: Podizač postolja i osnova postolja su odvojeni kada se monitor šalje iz fabrike.

NAPOMENA: Procedura ispod važi za podrazumevano postolje. Ukoliko ste kupili bilo koje drugo postolje, pogledajte dokumentaciju koju ste dobili sa tim postoljem da ga podesite.

OPREZ: Ne primenjujte pritisak kada monitor leži na zemlji okrenut nagore ili nadole.

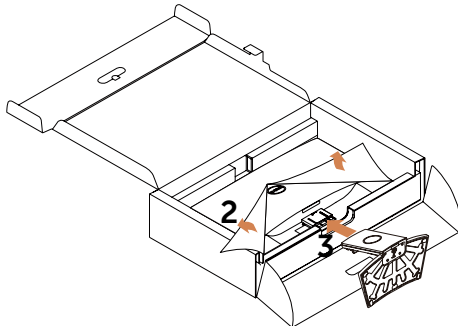
Povežite podizač postolja za osnovu postolja.

- 1 Prikačite podizač postolja za osnovu postolja.
- 2 Pričvrstite zavrtnanj ispod osnove postolja.



Prikačite sklop postolja za monitor.

- 1 Stavite kutiju za picu ravno na pod pre otvaranja.
- 2 Uklonite papirno jastuče sa vrha kutije za picu i podignite zaštitni poklopac.
- 3 Ubacite dva jezička na gornjem delu postolja u proreze na poleđini monitora.
- 4 Pritisnite postolje naniže dok ne upadne na mesto.

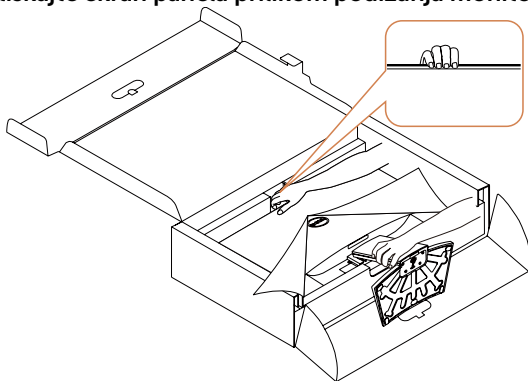


OPREZ: Ako papira jastučad nisu dostupna, upotrebite podmetač velike debljine.

Postavite monitor u uspravan položaj.

- 1 Provucite jednu ruku u isečenu oblast na podnožju jastučeta i upotrebite drugu ruku da biste držali postolje.
- 2 Pažljivo podignite monitor da biste sprečili njegovo isklizavanje ili padanje.
- 3 Uklonite zaštitni prekrivač sa monitora.

OPREZ: Ne pritiskajte ekran panela prilikom podizanja monitora.



Povezivanje vašeg monitora

UPOZORENJE: Pre nego što započnete bilo koju od procedura iz ovog odeljka, pratite [Bezbednosna uputstva](#).

Da povežete svoj monitor sa kompjuterom:

- 1 Isključite računar.
- 2 Povežite VGA/HDMI/Audio kabl od svog monitora do kompjutera.
- 3 Uključite monitor.

NAPOMENA: Ne povezujte više kablova za prikaz na isti monitor.

Povezivanje VGA kablova (opciono)







Povezivanje HDMI kabla

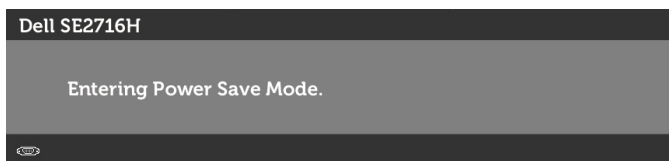


Povezivanje audio kabla (opciono)



Korišćenje opcije Mobile-High Definition Link (MHL)

-  **NAPOMENA:** Ovaj monitor poseduje MHL sertifikaciju.
-  **NAPOMENA:** Da koristite MHL funkciju, koristite isključivo MHL sertifikovan kabl i izvorne uređaje koji podržavaju MHL izlaz.
-  **NAPOMENA:** Nekim MHL izvornim uređajima može da bude potrebno više od nekoliko sekundi da prikažu sliku, u zavisnosti od MHL izvornih uređaja.
-  **NAPOMENA:** Kada priključen MHL izvorni uređaj uđe u režim stanja pripravnosti, monitor prikazuje crni ekran ili poruku ispod, u zavisnosti od izlaza MHL izvornog uređaja.



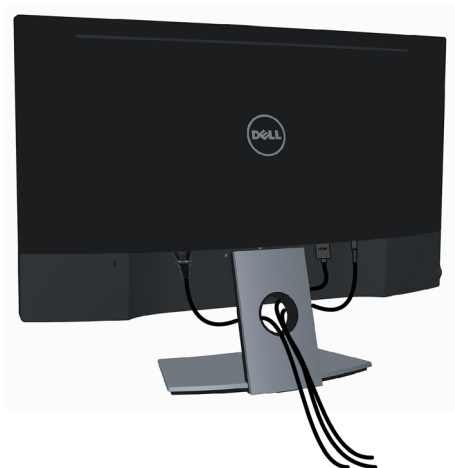
Da omogućite MHL povezivanje, molimo vas obavite korake date ispod:

- 1 Priključite kabl za napajanje na monitoru u utičnicu za naizmeničnu struju.
- 2 Povežite (mikro) USB port na uređaju sa MHL izvorom sa HDMI(MHL) 1/ HDMI(MHL) 2 portom na monitoru pomoću kabla sertifikovanog za MHL (pogledajte [Pogled odozdo](#) za detalje).
- 3 Uključite monitor i uređaj sa MHL izvorom.



- 4 Odaberite da izvor ulaza na monitoru bude HDMI(MHL) 1/HDMI(MHL) 2 korišćenjem menija na ekranu (vidi [Korišćenje menija na ekranu](#) za detalje).
- 5 Ukoliko monitor ne prikazuje sliku, pogledajte [Specifični problemi vezani za Mobile High-Definition Link \(MHL\)](#).

Organizovanje vaših kablova



Nakon što prikačite sve potrebne kablove za monitor i kompjuter (pogledajte [Povezivanje vašeg monitora](#) za prikačivanje kablova) organizujte sve kablove kako je prikazano iznad.

Uklanjanje postolja monitora

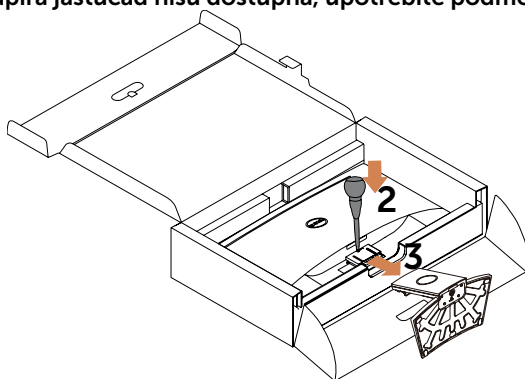
△ **OPREZ:** Da biste izbegli grebanje LCD ekrana prilikom uklanjanja postolja, obavezno postavite monitor na menu, čistu penu. Direktni dodir sa tvrdim predmetima može da izazove oštećenje zakrivljenog monitora.

🔧 **NAPOMENA:** Procedura ispod važi za podrazumevano postolje. Ukoliko ste kupili bilo koje drugo postolje, pogledajte dokumentaciju koju ste dobili sa tim postoljem da ga podesite.

Da uklonite postolje:

- 1 Postavite monitor na papirno jastuče ili debeli podmetač.
- 2 Upotrebite odvijač da biste držali dugme za otpuštanje.
- 3 Povucite vrat postolja u smeru strelice da biste odvojili postolje.

△ **OPREZ:** Ako papira jastučad nisu dostupna, upotrebite podmetač velike debljine.



Korišćenje monitora

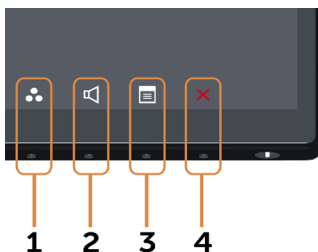
Uključivanje monitora

Pritisnite taster  da uključite monitor.







Korišćenje kontrola prednjeg panela

Koristite kontrolne tastere na prednjem delu monitora da podesite karakteristike slike koja se prikazuje. Dok koristite ove tastere da podesite kontrole, meni na ekranu prikazuje numeričke vrednosti opcija dok ih menjate.



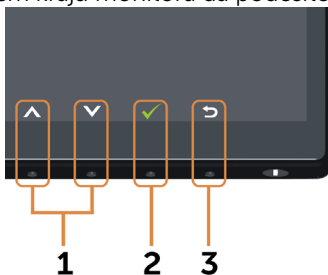
Sledeća tabela opisuje tastere prednjeg panela:





| Taster na prednjem panelu | Opis |
|---|---|
| <p>1</p>  <p>Taster prečice: Unapred podešeni režimi</p> | Upotrebite ovaj taster da odaberete sa spiska unapred podešenih režima za boju. |
| <p>2</p>  <p>Taster prečice: Ton</p> | Upotrebite ovaj taster da direktno pristupite traci za jačinu tona, |
| <p>3</p>  <p>Meni</p> | Upotrebite ovaj taster da pokrenete meni na ekranu i odaberete meni. Pogledajte Accessing the Menu System (Pristupanje sistemu menija) . |

| Taster na prednjem panelu | Opis |
|--|---|
| 4  Izlaz | Upotrebite ovaj taster da se vratite na glavni meni ili da izađete iz glavnog menija na ekranu. |

Taster na prednjem panelu

Upotrebite tastere na prednjem kraju monitora da podesite sliku.




| Taster na prednjem panelu | Opis |
|--|--|
| 1   Gore Dole | Upotrebite tastere za Gore (povećanje) i Dole (smanjenje) da podesite stavke u meniju na ekranu. |
| 2  OK | Upotrebite taster OK da potvrdite svoj odabir. |
| 3  Nazad | Upotrebite taster Nazad da se vratite na prethodni meni. |

Korišćenje menija na ekranu (OSD)

Pristupanje sistemu menija

NAPOMENA: bilo koje promene koje obavite koristeći meni na ekranu se automatski čuvaju ukoliko pređete na drugi meni na ekranu, izađete iz menija na ekranu ili sačekate da meni na ekranu nestane.

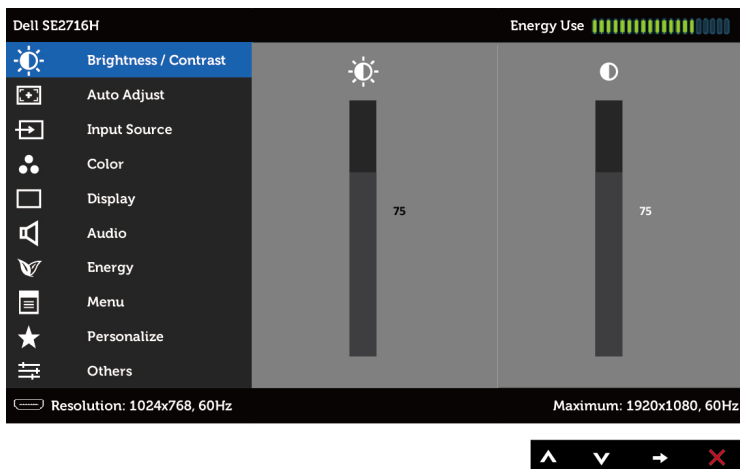
- 1 Pritisnite taster  da pokrenete meni na ekranu i prikažete glavni meni.







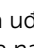




Glavni meni za VGA unos




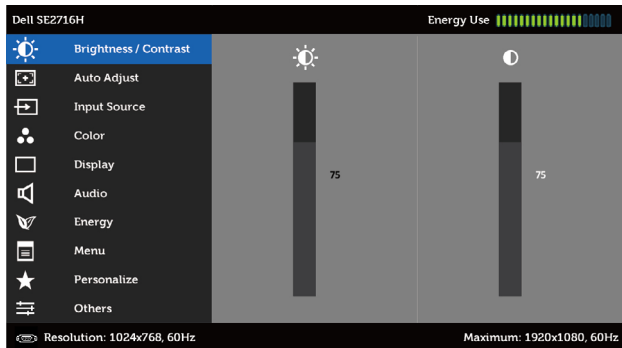
ili





Glavni meni za HDMI (MHL) 1/HDMI (MHL) 2 unos



- 2 Pritisnite tastere  i  da se pomerite između opcija. Dok se pomerate sa jedne ikonice na drugu, ime opcije biće označeno.
- 3 Pritisnite taster  ili  jednom da aktivirate označenu opciju.
- 4 Pritisnite tastere  i  da odaberete željeni parametar.
- 5 Pritisnite  da uđete na kliznu traku i potom upotrebite taster  ili , u skladu sa indikatorima na meniju, da obavite promene.
- 6 Pritisnite taster  jednom da se vratite na glavni meni da odaberete drugu opciju ili pritisnite taster  dva ili tri puta da izađete iz menija na ekranu.

| Iko-nica | Meniji i podmeniji | Opis |
|--|----------------------------------|--|
|  | Osvetljenje/ Kontrast | Upotrebite ovaj meni da aktivirate podešavanja za Brightness/ Contrast (Osvetljenje/Kontrast) . |



| | |
|--------------------|---|
| Osvetljenje | <p>Osvetljenje podešava osvetljenost pozadinskog svetla. (minimum 0; maksimum 100).</p> <p>Pritisnite taster  da povećate osvetljenje.</p> <p>Pritisnite taster  da smanjite osvetljenje.</p> <p>NAPOMENA: Ručno podešavanje Osvetljenja je deaktivirano kada je Dinamički kontrast uključen.</p> |
| Kontrast | <p>Najpre podesite Osvetljenje, a potom podesite Kontrast samo ukoliko je dalje podešavanje neophodno.</p> <p>Pritisnite taster  da povećate kontrast i pritisnite taster  da smanjite kontrast (između 0 i 100).</p> <p>Kontrast podešava razliku između tame i svetla na monitoru.</p> |

| Iko-nica | Meniji i podmeniji | Opis |
|----------|--------------------|------|
|----------|--------------------|------|



Automatsko podešavanje

Opcija za **Automatsko podešavanje** dozvoljava monitoru da sam podesi dolazeći video signal. Nakon korišćenja opcije za **Automatsko podešavanje**, možete dalje da fino podesite monitor korišćenjem kontrola za **Pixel Clock** (grubo) i **Phase** (fino) pod opcijom **Display** (Prikaz) na meniju.



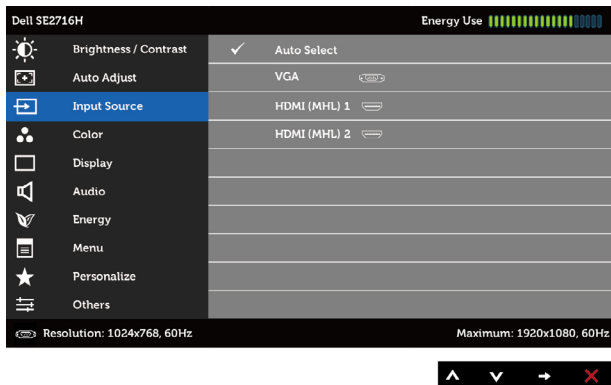
NAPOMENA: U većini slučajeva, **Automatsko podešavanje** daje najbolju sliku za vašu konfiguraciju.

NAPOMENA: Opcija za **Automatsko podešavanje** je dostupna samo kada je vaš monitor povezan preko VGA kabla.




Izvor ulaza

Upotrebite meni **Input Source (Izvor ulaza)** da odaberete između različitih video ulaza koji su povezani sa vašim monitorom.




Automatski odabir

Upotrebite  da odaberete **Auto Select (Automatski odabir)**, monitor će skenirati dostupne ulazne izvore.

VGA

Odaberite **VGA** ulaz kada koristite analogni VGA konektor.

Upotrebite  da odaberete VGA ulazni izvor.

HDMI (MHL) 1

Odaberite **HDMI (MHL) 1** ulaz kada koristite HDMI konektor.

Upotrebite  da odaberete HDMI (MHL) 1 ulazni izvor.

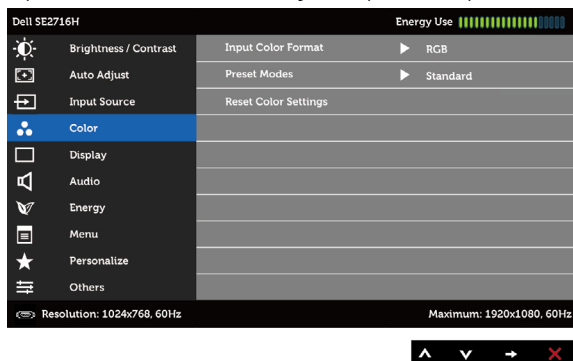
HDMI (MHL) 2

Odaberite **HDMI (MHL) 2** ulaz kada koristite HDMI konektor.

Upotrebite  da odaberete HDMI (MHL) 2 ulazni izvor.



Upotrebite meni **Color (Boja)** da podesite postavke za boju.



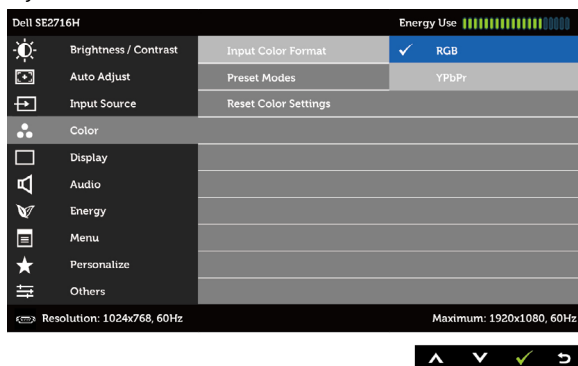
Format ulazne boje



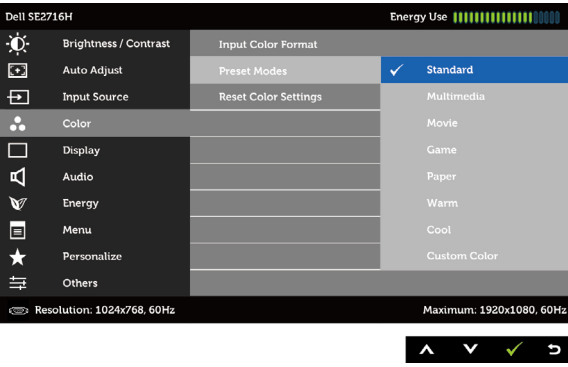
Omogućava vam da podesite režim video ulaza na:

RGB: Odaberite ovu opciju ukoliko je vaš monitor povezan za kompjuter (ili DVD plejer) preko HDMI kabla; ili za MHL uređaje preko MHL kabla.

YPbPr: Odaberite ovu opciju ukoliko je vaš monitor povezan za DVD plejer preko YPbPr korišćenjem HDMI kabla; ili za MHL uređaje preko YPbPr korišćenjem MHL kabla.

Ili ukoliko podešavanje izlaza za boju DVD-ja (ili MHL uređaja) nije RGB.

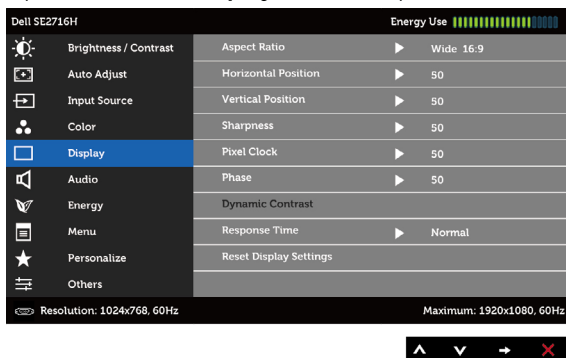


| Iko-nica | Meniji i podmeniji | Opis |
|----------|----------------------------|---|
| | Unapred podešeni režim | <p>Kada odaberete Preset Modes (Unapred podešene režime), možete da odaberete Standard (Standardno), Multimedia (Multimedije), Movie (Film), Game (Igrice), Paper (Papir), Warm (Toplo), Cool (Hladno) ili Custom Color (Korisnički uređena boja) sa spiska.</p> <ul style="list-style-type: none"> • Standardno: Podrazumevane postavke boja. Ovo je podrazumevan, unapred podešen režim. • Multimedije: Idealno za multimedijalne aplikacije. • Film: Idealno za filmove. • Igrice: Idealno za većinu igrice. • Papir: Učitava postavke za osvetljenje i oštrinu koje su idealne za pregled teksta. Uklopite pozadinu teksta da simulirate papir, bez da utičete na boju slika. Važi samo za RGB ulazni format. • Toplo: Povećava temperaturu boje. Ekran se čini toplijim sa crvenom/žutom nijansom. • Hladno: Smanjuje temperaturu boje. Ekran se čini hladnijim sa plavom nijansom. • Korisnički uređena boja: Omogućava vam da ručno podesite podešavanje boje. <p>Pritisnite tastere  i  da podesite vrednosti crvene, zelene i plave, i da kreirate svoj sopstveni, unapred podešen režim za boje.</p> |
| | Resetujte podešavanja boje |  <p>Resetuje podešavanja boje monitora na fabrička podešavanja.</p> |



Ekran

Upotrebite meni **Display (Ekran)** da podesite sliku.



Odnos visine i širine slike

Podesite odnos visine i širine slike na **Wide (Širok) 16:9, 4:3** ili **5:4**.

Horizontalni položaj

Upotrebite ili da podesite sliku levo ili desno. Minimum je '0' (-). Maksimum je '100' (+).

Vertikalni položaj

Upotrebite ili da podesite sliku naviše ili naniže. Minimum je '0' (-). Maksimum je '100' (+).

NAPOMENA: Podešavanja za **Horizontalni položaj** i **Vertikalni položaj** su dostupna samo za "VGA" unos.

Oštrina

Čini da slika izgleda oštrije ili mekše.

Upotrebite ili da podesite oštrinu od '0' do '100'.

Pixel Clock (Piksel sat)

Podešavanja za **Phase (Fazu)** i **Pixel Clock (Piksel sat)** vam omogućavaju da podesite monitor prema svojim željama.

Upotrebite tastere ili da podesite najbolji kvalitet slike.

Phase (Faza)

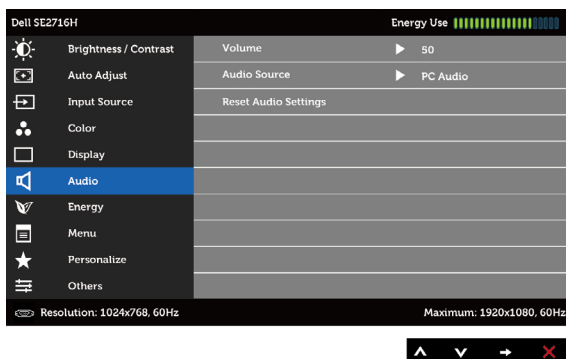
Ukoliko ne dobijete zadovoljavajuće rezultate koristeći podešavanje **Phase (Faze)**, upotrebite **Pixel Clock (Piksel sat)** podešavanje (grubo) i potom **Phase (Faza)** podešavanje (fino), ponovo.



NAPOMENA: Podešavanja za Pixel Clock (Piksel sat) i Phase (Fazu) su dostupna samo kada je vaš monitor povezan preko VGA kabla.

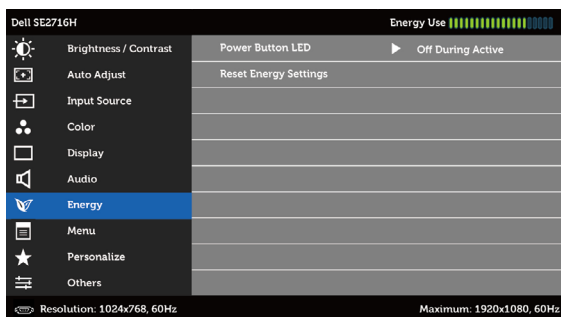
| Iko-nica | Meniji i podmeniji | Opis |
|----------|-------------------------------------|---|
| | Dinamički kontrast | <p>Dozvoljava vam da povećate nivo kontrasta da dobijete oštriju i kvalitetniju sliku sa više detalja.</p> <p>Pritisnite taster  da postavite Dynamic Contrast (Dinamički kontrast) na "On" (Uključeno) ili "Off" (Isključeno).</p> <p>NAPOMENA: Dinamički kontrast obezbeđuje veći kontrast ukoliko odaberete unapred podešen režim za Game (Igricu) ili Movie (Film).</p> |
| | Vreme odziva | Dozvoljava vam da podesite Vreme odziva na Normalno ili Brzo . |
| | Resetujte podešavanja ekrana | Vraća postavke ekrana na fabrička podešavanja. |



Audio



| | |
|------------------------------------|--|
| Ton | Dozvoljava vam da podesite jačinu tona audio izvora. Upotrebite  ili  da podesite jačinu tona od '0' do '100'. |
| Audio izvor | Dozvoljava vam da podesite audio izvor na PC Audio ili HDMI (MHL) . NAPOMENA: Opcija Audio izvor je dostupna samo kada koristite HDMI (MHL) 1/HDMI (MHL) 2 priključak. |
| Resetujte audio podešavanja | Odaberite ovu opciju da vratite podrazumevana audio podešavanja. |

**Lampica za napajanje**

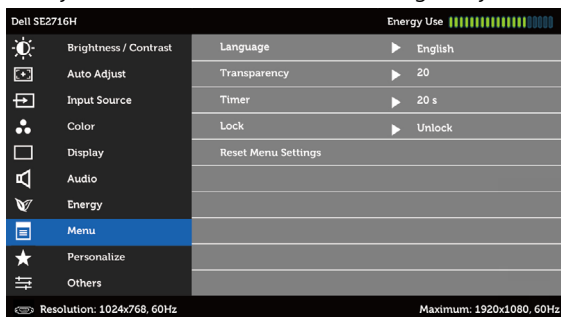
Dozvoljava vam da podesite status lampice napajanja da uštedite struju.

Resetujte podešavanja potrošnje

Odaberite ovu opciju da vratite podrazumevana podešavanja za **Energy (Potrošnju)**.



**Meni**

Odaberite ovu opciju da podesite meni na ekranu, poput jezika menija na ekranu, vremena tokom koga stoji na ekranu i slično.

**Jezik**



Podesite meni na ekranu na jedan od osam jezika. (engleski, španski, francuski, nemački, brazilski portugalski, ruski, pojednostavljen kineski ili japanski).

Providnost

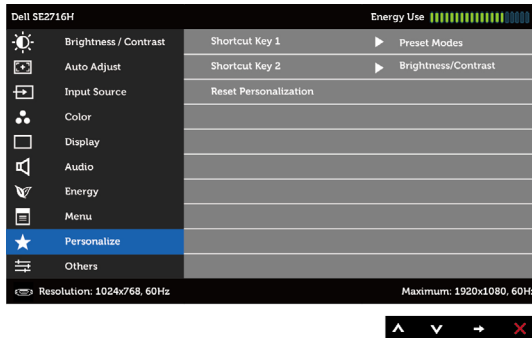
Odaberite ovu opciju da promenite providnost menija koristeći  i  (min. 0 / max. 100).

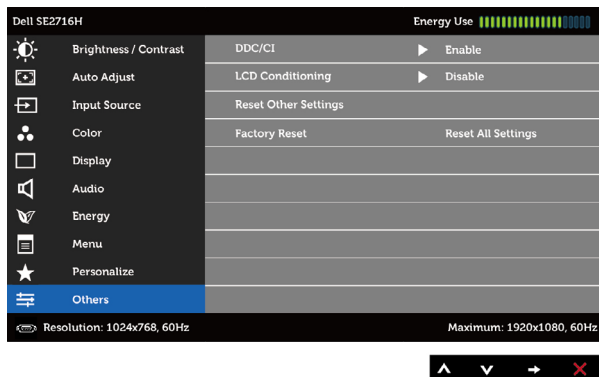
Tajmer

Vreme zadržavanja menija na ekranu: Podešava dužinu vremena tokom koga meni na ekranu ostaje aktivan nakon što pritisnete taster.

Koristite tastere  i  da podesite klizač u razmacima od 1 sekunde, od 5 do 60 sekundi.

| Iko-nica | Meniji i podmeniji | Opis |
|----------|-------------------------------------|--|
| | Zaključavanje | <p>Kontroliše korisnički pristup podešavanjima. Kada je odabrano Lock (Zaključavanje), nisu dozvoljena korisnička podešavanja. Svi tasteri su zaključani.</p> <p>NAPOMENA:</p> <p>Funkcija Lock (Zaključavanje) - Bilo meko zaključavanje (preko menija na ekranu) ili čvrsto zaključavanje (Pritisnite i zadržite dugme za izlazak 10 sekundi)</p> <p>Funkcija Unlock (Otključavanje) - Samo čvrsto otključavanje (Pritisnite i zadržite dugme za izlazak 10 sekundi)</p> |
| | Resetujte podešavanja menija | Vraća postavke menija na fabrička podešavanja. |
| ★ | Personalizujte | <p>Odaberite između Unapred podešenih režima, Brightness/Contrast (Osvetljenje/Kontrast), Auto Adjust (Automatsko podešavanje), Input Source (Ulazni izvor), Aspect Ratio (Širina/visina ekrana) ili Volume (Tona) i podesite kao taster prečice.</p> |
| | Resetovanje Personalizacija | Vraća tastere prečica na podrazumevane vrednosti. |





Odaberite ovu opciju da podesite meni na ekranu, stavke poput.

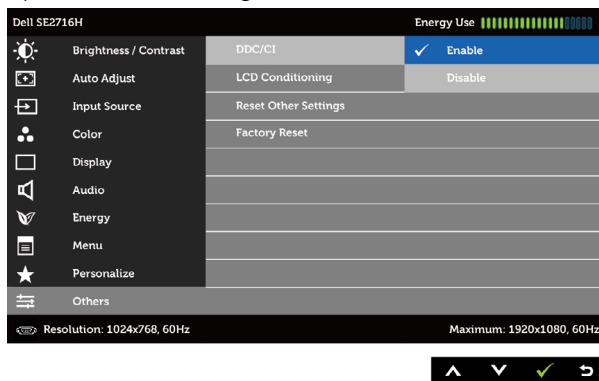
DDC/CI, LCD kondicioniranje itd.

DDC/CI

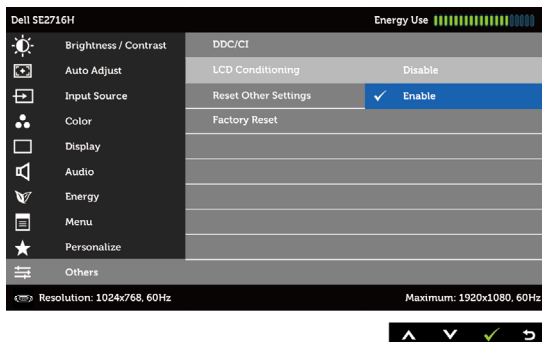
DDC/CI (Kanal za podatke prikaza/Komandni interfejs) vam dozvoljava da podesite postavke monitora koristeći softver na kompjuteru.

Odaberite **Disable (Onemogućiti)** da isključite ovu funkciju.

Omogućite ovu funkciju za najbolje korisničko iskustvo i optimalan učinak svog monitora.



| Iko-nica | Meniji i podmeniji | Opis |
|----------|---|--|
| | LCD Conditioning (LCD kondicioniranje) | Pomaže da se smanje manji slučajevi zadržavanja slike. U zavisnosti od stepena zadržavanja slike, može biti potrebno određeno duže vreme da program radi. Odaberite Enable (Aktiviraj) da započnete proces. |
| | Resetujte druga podešavanja | Vraća druga podešavanja, poput DDC/CI , na fabrička podešavanja. |
| | Fabričko podešavanje | Vraća sva podešavanja menija na ekranu na fabrička podešavanja. |



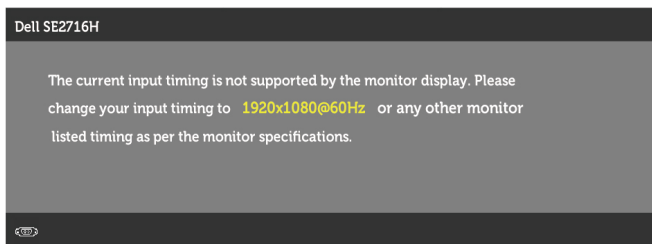
NAPOMENA: Ovaj monitor ima ugrađenu opciju da automatski kalibriše osvetljenje i obavi kompenzaciju za starenje LED lampica.

Poruke upozorenja menija na ekranu

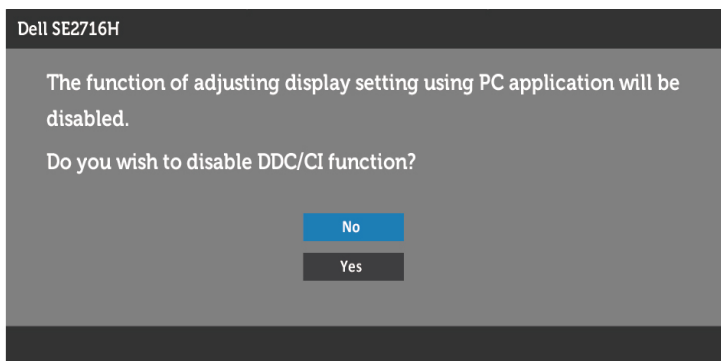
Kada je opcija za **Dinamički kontrast** aktivirana (u ovim unapred podešenim režimima: **Game (Igrica)** ili **Movie (Film)**), ručno podešavanje osvetljenja je deaktivirano.



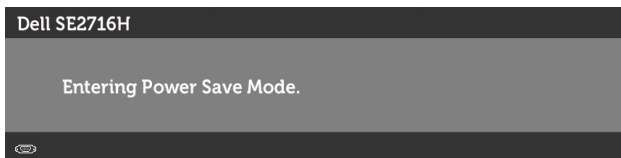
Kada monitor ne podržava određenu rezoluciju, možete da vidite sledeću poruku:



Ovo znači da monitor ne može da se sinhronizuje sa signalom koji prima od kompjutera. Pogledajte [Monitor Specifications \(Specifikacije monitora\)](#) za opsege horizontalne i vertikalne frekvencije koje ovaj monitor konstantuje. Preporučeni režim je 1920 x 1080. Možete da vidite sledeću poruku pre nego što se DDC/CI funkcija deaktivira:

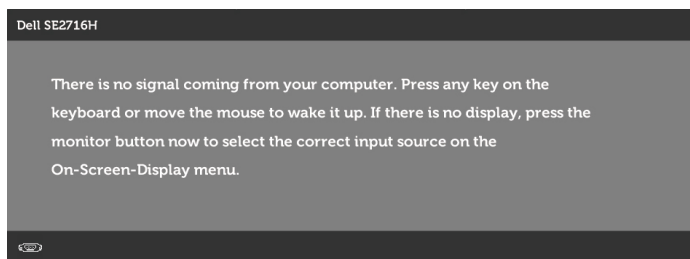


Kada monitor uđe u režim **Power Save (Štednja energije)**, pojavice se sledeća poruka:

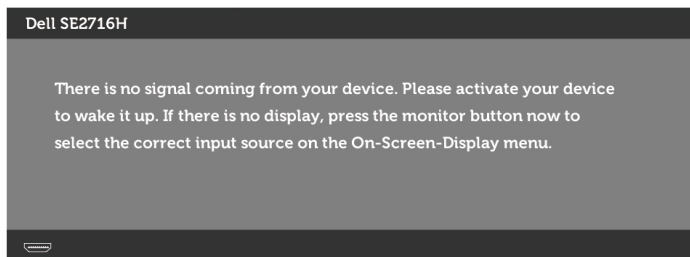


Aktivirajte kompjuter i probudite monitor da dobijete pristup [meniju na ekranu](#). Ukoliko pritisnete bilo koji taster sem tastera za napajanje, jedna od sledećih poruka će se pojaviti u zavisnosti od odabranog ulaza:

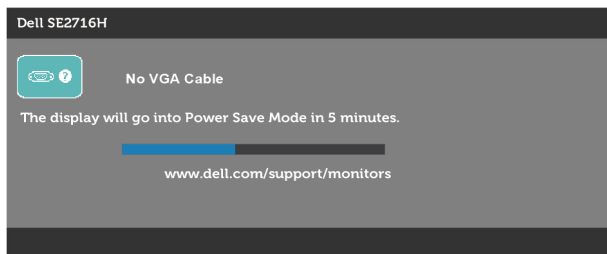
VGA/HDMI (MHL) 1/HDMI (MHL) 2 ulaz



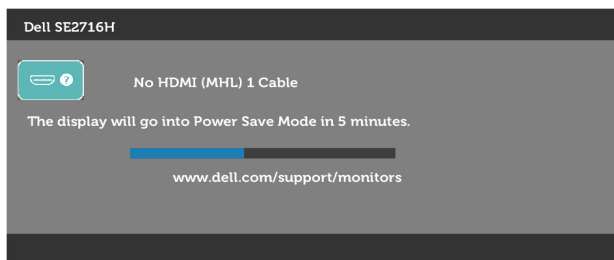
ili



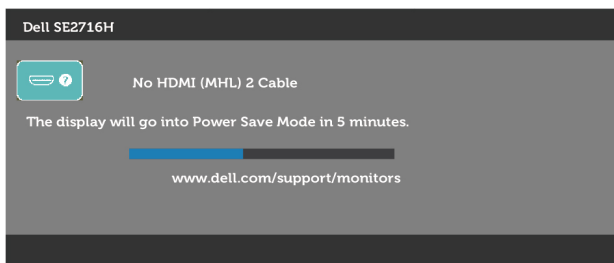
Ukoliko je izabran VGA ili HDMI (MHL) 1/HDMI (MHL) 2 ulaz i odgovarajući kabl nije povezan, ploveći dijaloški okvir poput okvira prikazanog ispod se pojavljuje.



ili




ili



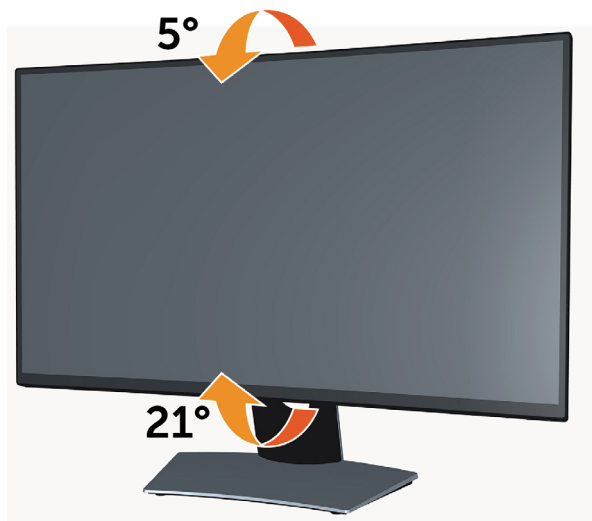
Pogledajte [Rešavanje problema](#) za više informacija.

Korišćenje nagiba

 **NAPOMENA:** Ovo je primenljivo na monitor sa postoljem, Ukoliko ste kupili bilo koje drugo postolje, pogledajte relevantno uputstvo za podešavanje tog postolja da bi ste ga podesili.

Nagib

Kada je postolje prikačeno za monitor, možete da nagnete monitor na najudobniji ugao gledanja.



 **NAPOMENA:** Postolje je odvojeno od monitora kada ga šaljemo iz fabrike.

Rešavanje problema

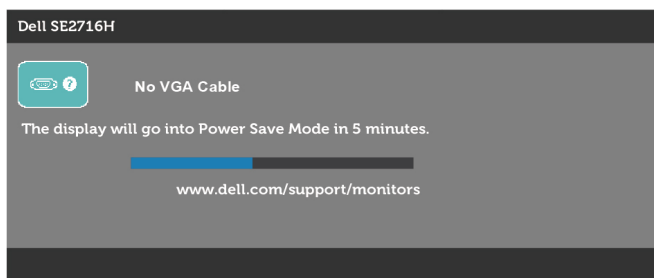
⚠ UPOZORENJE: Pre nego što započnete bilo koju od procedura iz ovog odeljka, pratite [Bezbednosna uputstva](#).

Samotestiranje

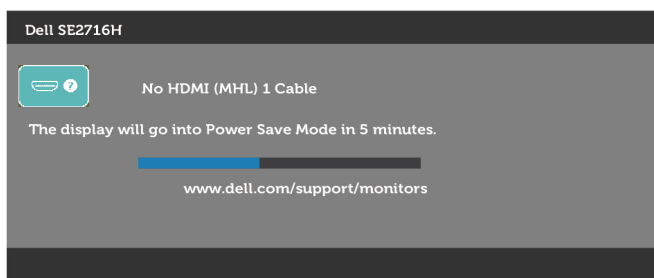
Vaš monitor poseduje opciju za samotestiranje koja vam dozvoljava da proverite da li vaš monitor radi ispravno. Ukoliko su vaš monitor i kompjuter ispravno povezani ali je ekran monitora i dalje taman, pokrenite samotestiranje monitora obavljajući sledeće korake:

- 1 Isključite i kompjuter i monitor.
- 2 Izvucite video kabl iz poledine kompjutera. Da obezbedite ispravno samotestiranje, uklonite sve digitalne i analogne kablove sa poledine kompjutera.
- 3 Uključite monitor.

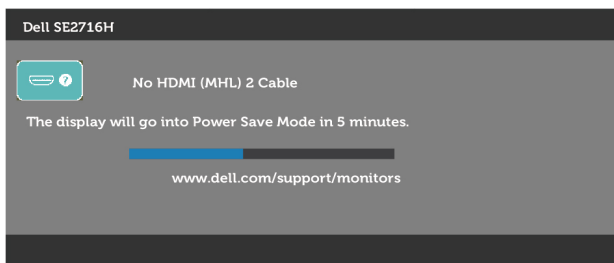
Plutajući dijaloški okvir bi trebalo da se pojavi na ekranu (sa crnom pozadinom) ukoliko monitor ne može da primeti video signal i radi ispravno. Dok je monitor u režimu za samotestiranje, lampica ostaje bela. Takođe, u zavisnosti od odabranog ulaza, jedan od dijaloga prikazanih ispod će se kontinuirano pomerati preko ekrana.



ili



ili




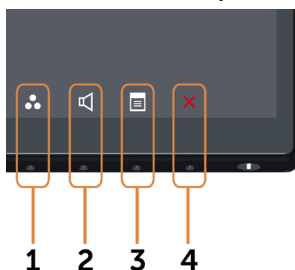
- 4 Ovo polje takođe se pojavljuje tokom normalnog rada sistema, ukoliko se video kabl izvuče ili ošteti.
- 5 Isključite svoj monitor i ponovo povežite video kabl; potom uključite svoj kompjuter i monitor.

Ukoliko ekran vašeg monitora ostane prazan nakon korišćenja prethodne procedure, proverite svoj video kontroler i kompjuter, jer vaš monitor radi ispravno.

Ugrađena dijagnostika

Vaš monitor ima ugrađen dijagnostički alat koji vam pomaže da odredite da li je abnormalnost ekrana koju primećujete kvar monitora ili problem sa vašim kompjuterom i video karticom.

 **NAPOMENA:** Možete da pokrenete ugrađenu dijagnostiku samo kada je video kabl izvučen i monitor je u režimu za samotestiranje.



Da pokrenete ugrađenu dijagnostiku:

- 1 Proverite da je ekran čist (da nema čestica prašine na površini ekrana).
- 2 Izvucite video kabl (kablove) sa poledine kompjutera ili monitora. Monitor potom ulazi u režim za samotestiranje.
- 3 Pritisnite i držite istovremeno pritisnut **Taster 1** i **Taster 4** na prednjem panelu, u trajanju od 2 sekunde. Pojavljuje se sivi ekran.
- 4 Pažljivo proverite ekran da nema abnormalnosti.
- 5 Pritisnite **Taster 4** na prednjem panelu ponovo. Boja ekrana se menja u crvenu.
- 6 Proverite da ekran nema abnormalnosti.
- 7 Ponovite korake 5 i 6 da proverite ekran u zelenoj, plavoj, crnoj, belojoj boji i tekstualne ekrane.

Test je završen kada se pojavi ekran sa tekстом. Da izađete, pritisnite **Taster 4** ponovo. Ukoliko ne detektujete bilo kakve abnormalnosti ekrana nakon korišćenja ugrađenog alata za dijagnostiku, monitor radi ispravno. Proverite video karticu i kompjuter.

Uobičajeni problemi

Sledeća tabela sadrži opšte informacije o uobičajenim problemima sa monitorom na koje možete da naiđete i moguća rešenja:

| Uobičajeni simptomi | Šta vi primećujete | Moguća rešenja |
|---|--|--|
| Nema video zapisa/isključeno svetlo napajanja | Nema slike | <ul style="list-style-type: none">• Proverite da je video kabl koji povezuje monitor za kompjuter povezan korektno i bezbedno.• Potvrdite da utičnica radi ispravno tako što ćete za nju da povežete drugu električnu opremu.• Proverite da je taster za napajanje potpuno izašao.• Proverite da ste izabrali korektan ulazni izvor u meniju Input Source (Izbor ulaza). |
| Nema video zapisa/uključeno svetlo napajanja | Nema slike ili nema osvetljenja | <ul style="list-style-type: none">• Povećajte kontole za osvetljenost i kontrast preko menija na ekranu.• Obavite proveru preko opcije za samotestiranje monitora.• Proverite da nema savijenih ili polomljenih pinova na konektoru video kabla.• Pokrenite ugrađenu dijagnostiku.• Proverite da ste izabrali korektan ulazni izvor u meniju Input Source (Izbor ulaza). |
| Loš fokus | Slika je nejasna, zamagljena ili duplirana | <ul style="list-style-type: none">• Obavire Automatsko podešavanje preko menija na ekranu.• Podesite Phase (Fazu) i Pixel Clock (Piksel sat) kontrole koristeći meni na ekranu.• Nemojte da koristite produžne kablove za video.• Vratite monitor na fabrička podešavanja.• Promenite video rezoluciju na ispravan odnos visine i širine ekrana. |
| Trepćući/pomerajući video | Slika se talasa ili pomera | <ul style="list-style-type: none">• Obavire Automatsko podešavanje preko menija na ekranu.• Podesite Phase (Fazu) i Pixel Clock (Piksel sat) kontrole koristeći meni na ekranu.• Vratite monitor na fabrička podešavanja.• Proverite faktore okruženja.• Promenite lokaciju monitora i testirajte u drugoj prostoriji. |
| Pikseli nedostaju | LCD ekran ima tačkice | <ul style="list-style-type: none">• Uključite i isključite napajanje više puta.• Piksel koji je trajno isključen je prirodni defekat do koga može da dođe u LCD tehnologiji.• Za više informacija o Kvalitetu Dell monitora i piksel politici, pogledajte internet prezentaciju za podršku kompanije Dell na adresi: www.dell.com/support/monitors. |

| Uobičajeni simptomi | Šta vi primećujete | Moguća rešenja |
|--------------------------------|---|--|
| Zaglavljani pikseli | LCD ekran ima svetle tačkice | <ul style="list-style-type: none"> • Uključite i isključite napajanje više puta. • Piksel koji je trajno isključen je prirodni defekat do koga može da dođe u LCD tehnologiji. • Za više informacija o Kvalitetu Dell monitora i piksel politici, pogledajte internet prezentaciju za podršku kompanije Dell na adresi: www.dell.com/support/monitors. |
| Problemi sa osvetljenjem | Slika je isuviše tamna ili isuviše svetla | <ul style="list-style-type: none"> • Vratite monitor na fabrička podešavanja. • Automatski podesite preko menija na ekranu. • Podesite kontole za osvetljenost i kontrast preko menija na ekranu. |
| Geometrijska distorzija | Ekran nije ispravno centriran | <ul style="list-style-type: none"> • Vratite monitor na fabrička podešavanja. • Automatski podesite preko menija na ekranu. • Podesite kontole za horizontalno i vertikalno preko menija na ekranu. <p>NAPOMENA: Kada koristite HDMI(MHL) 1/HDMI(MHL) 2 unos, podešavanja položaja nisu dostupna.</p> |
| Horizontalne/vertikalne linije | Ekran ima jednu ili više linija | <ul style="list-style-type: none"> • Vratite monitor na fabrička podešavanja. • Obavite Automatsko podešavanje preko menija na ekranu. • Podesite Phase (Fazu) i Pixel Clock (Piksel sat) kontrole koristeći meni na ekranu. • Obavite samotestiranje monitora da odredite da li do ovih linija dolazi u režimu za samotestiranje. • Proverite da nema savijenih ili polomljenih pinova na konektoru video kabla. • Pokrenite ugrađenu dijagnostiku. <p>NAPOMENA: Kada koristite HDMI(MHL) 1/HDMI(MHL) 2 unos, podešavanja za Pixel Clock (Piksel sat) i Phase (Fazu) nisu dostupna.</p> |
| Problemi sa sinhronizacijom | Ekran je skremljovan ili izgleda iscepan | <ul style="list-style-type: none"> • Vratite monitor na fabrička podešavanja. • Obavite Automatsko podešavanje preko menija na ekranu. • Podesite Phase (Fazu) i Pixel Clock (Piksel sat) kontrole koristeći meni na ekranu. • Obavite samotestiranje monitora da odredite da li do skremljovanog ekrana dolazi u režimu za samotestiranje. • Proverite da nema savijenih ili polomljenih pinova na konektoru video kabla. • Restartujte kompjuter u bezbednom režimu. |
| Pitanja vezana za bezbednost | Vidljivi znaci dima ili varnica | <ul style="list-style-type: none"> • Ne obavljajte bilo koje korake za rešavanje problema. • Odmah kontaktirajte Dell. |

| Uobičajeni simptomi | Šta vi primećujete | Moguća rešenja |
|---|---|---|
| Povremeni problemi | Monitor se povremeno pokvari pa onda ponovo radi | <ul style="list-style-type: none"> • Proverite da je video kabl koji povezuje monitor za kompjuter povezan korektno i bezbedno. • Vratite monitor na fabrička podešavanja. • Obavite samotestiranje monitora da odredite da li do povremenog problema dolazi u režimu za samotestiranje. |
| Nedostaje boja | Slici nedostaje boja | <ul style="list-style-type: none"> • Obavite samotestiranje monitora. • Proverite da je video kabl koji povezuje monitor za kompjuter povezan korektno i bezbedno. • Proverite da nema savijenih ili polomljenih pinova na konektoru video kabla. |
| Pogrešna boja | Boja slike nije dobra | <ul style="list-style-type: none"> • Promenite podešavanja za Preset Modes (Unapred podešene režime) u meniju Color (Boja) menija na ekranu, u zavisnosti od aplikacije. • Podesite R/G/B vrednost pod opcijom Custom (Korisnički uređeno). Boja u opciji Color (Boja) na meniju na ekranu. • Promenite Input Color Format (Format ulazne boje) na PC RGB ili YPbPr u opciji Color (Boja) na meniju na ekranu. • Pokrenite ugrađenu dijagnostiku. |
| Zadržavanje slike izazvano statičnom slikom koja je duže vremena ostala na ekranu | Pojavljuje se blaga senka statične slike koja je bila prikazana | <ul style="list-style-type: none"> • Upotrebite opciju za Upravljanje energijom da uvek isključite monitor kada ga ne koristite (za više informacija, pogledajte Režime za upravljanje energijom). • Alternativno, koristite dinamički promenljiv čuvar ekrana. |

Problemi vezani za određeni proizvod

| Određeni simptomi | Šta vi primećujete | Moguća rešenja |
|---|---|--|
| Slika na ekranu je isuviše mala | Slika je centrirana na ekranu ali ne popunjava celo područje pregleda | <ul style="list-style-type: none"> • Proverite podešavanje za Aspect Ratio (Visinu i širinu prikaza) u opciji Display (Prikaz) menija na ekranu. • Vratite monitor na fabrička podešavanja. |
| Monitor ne može da se podesi korišćenjem tastera na prednjem panelu | Meni na ekranu se ne pojavljuje | <ul style="list-style-type: none"> • Isključite monitor, izvucite kabl za struju monitora i ponovo ga povežite i potom uključite monitor. • Proverite da li je meni na ekranu zaključan. Ukoliko jeste, pritisnite i držite pritisnut taster pored tastera za napajanje u trajanju od 10 sekundi da otključate (za više informacija, pogledajte Lock (Zaključavanje)). |

| Određeni simptomi | Šta vi primećujete | Moguća rešenja |
|---|--|--|
| Nema signala za unos kada se pritisnu korisničke kontrole | Nema slike, svetlost lampice je bela. | <ul style="list-style-type: none"> • Proverite izvor signala. Proverite da kompjuter nije u režimu za štednju energije tako što ćete pomeriti miša ili pritisnuti bilo koji taster na tastaturi. • Proverite da je signalni kabl ispravno priključen. Ponovo priključite signalni kabl, ukoliko je potrebno. • Ponovo pokrenite kompjuter ili video plejer. |
| Slika ne popunjava celi ekran. | Slika ne može da popuni visinu ili širinu ekrana | <ul style="list-style-type: none"> • Usled različitih video formata (odnosa visine i širine slike) DVD-ja, monitor možda neće prikazati sliku preko celog ekrana. • Pokrenite ugrađenu dijagnostiku. |

Specifični problemi vezani za Mobile High-Definition Link (MHL)


| Određeni simptomi | Šta vi primećujete | Moguća rešenja |
|--------------------------|--|---|
| MHL interfejs ne radi | Slika MHL uređaja ne može da se vidi prikazana na monitoru | <ul style="list-style-type: none"> • Proverite da vaš MHL kabl i MHL uređaj imaju MHL sertifikat. • Proverite da je vaš MHL uređaj uključen. • Proverite da vaš MHL uređaj nije u režimu pripravnosti. • Proverite da fizička povezanost MHL kabla odgovara izvoru ulaza koji je odabran na meniju na ekranu: HDMI(MHL) 1/HDMI(MHL) 2. • Sačekajte 30 sekundi nakon povezivanja MHL kabla, jer je nekim MHL uređajima potrebno više vremena. |

Problemi vezani za zvučnike

| Određeni simptomi | Šta vi primećujete | Moguća rešenja |
|--------------------------|---------------------------|--|
| Nema zvuka iz zvučnika | Ne čuje se nikakav zvuk | <ul style="list-style-type: none"> • Isključite svoj monitor, izvucite kabl za struju monitora i ponovo ga povežite i potom uključite monitor. • Proverite da je kabl za audio povezivanje ispravno povezan za izlazni audio port kompjutera. • Izvucite priključak za slušalice iz porta za slušalice. • Vratite monitor na fabrička podešavanja. |

Bezbednosna uputstva

Za ekrane sa sjajnom maskom oko ekrana korisnici bi trebalo da razmisle o najboljoj lokaciji za postavljanje monitora jer maska može da reflektuje okolno svetlo i svetle površine, što može biti uznemiravajuće.


 **UPOZORENJE: Korišćenje kontrola, podešavanja ili procedura koje nisu date u ovoj dokumentaciji može da dovede do šoka, električnih hazarda i/ili mehaničkih hazarda.**

Za informacije o bezbednosnim uputstvima, pogledajte odeljak Bezbednost, ekologija i regulatorne informacije (BERI).

FCC obaveštenja (samo SAD) i Druge regulativne informacije

Za FCC obaveštenja i druge regulativne informacije, pogledajte internet prezentaciju za regulatornu usaglašenost na adresi www.dell.com/regulatory_compliance.

Kako da kontaktirate Dell

 **NAPOMENA:** Ukoliko nemate aktivnu inernet vezu, možete da pronađete kontakt informacije na računaru, fakturi, paketu ili u katalogu Dell proizvoda.

Dell nudi nekoliko opcija za pružanje podrške i usluga preko interneta i telefona. Dostupnost zavisi od države i proizvoda i neke usluge možda neće biti dostupne u vašem području.

Da pronađete sadržaj za podršku u vezi monitora preko interneta:

Pogledajte www.dell.com/support/monitors.

Da kontaktirate Dell u vezi prodaje, tehničke podrške ili pitanja vezana za korisničku uslugu:

- 1 Idite na adresu www.dell.com/support.
- 2 Potvrdite svoju državu ili region u padajućem meniju Odaberite državu/Region u gornjem, levom uglu stranice.
- 3 Kliknite na **Contact Us (Kontakt)** pored padajućeg menija sa spiskom država.
- 4 Odaberite odgovarajuću uslugu ili vezu za podršku na osnovu vaših potreba.
- 5 Odaberite način na koji želite da kontaktirate Dell a koji vam odgovara.

Podešavanje vašeg monitora

Podešavanje rezolucije prikaza na 1920 x 1080 (maksimum)

Za najbolji rad, podesite rezoluciju prikaza na 1920 x 1080 piksela, obavljanjem sledećih koraka:

Za Windows Vista, Windows 7, Windows 8 ili Windows 8.1:

- 1 Samo za Windows 8 ili Windows 8.1, odaberite tabelu Desktop (Radna površina) da se prebacite na klasičnu radnu površinu.
- 2 Kliknite desnim klikom miša na desktop i kliknite na **Screen Resolution (Rezolucija ekrana)**.
- 3 Kliknite na padajući spisak opcije Screen Resolution (Rezolucija ekrana) i odaberite 1920 x 1080.
- 4 Kliknite na **OK**.


U Windows 10 sistemu:

- 1 Kliknite desnim klikom na desktop i kliknite na **Display Settings (Postavke prikaza)**.
- 2 Kliknite na **Advanced display settings (Napredne postavke za prikaz)**.
- 3 Kliknite na padajući spisak za **Resolution (Rezoluciju)** i odaberite 1920 x 1080.
- 4 Kliknite na **Apply (Primeni)**.

Ukoliko ne vidite preporučenu rezoluciju kao opciju, možda ćete morati da ažurirate drajver za grafičku karticu. Molimo vas, odaberite situaciju ispod koja najbolje opisuje kompjuterski sistem koji koristite i pratite date korake.

Dell kompjuter

- 1 Idite na www.dell.com/support, unesite svoju servisnu oznaku i preuzmite najnoviji drajver za svoju grafičku karticu.
- 2 Nakon instaliranja drajvera za grafički adapter, pokušajte da ponovo podesite rezoluciju na 1920 x 1080.

 **NAPOMENA:** Ukoliko niste u stanju da podesite rezoluciju na 1920 x 1080, molimo vas da kontaktirate Dell da biste se raspitali o grafičkim adapterima koji podržavaju ove rezolucije.

Ne-Dell kompjuter

Za Windows Vista, Windows 7, Windows 8 ili Windows 8.1:

- 1 Samo za Windows 8 ili Windows 8.1, odaberite tabelu Desktop (Radna površina) da se prebacite na klasičnu radnu površinu.
- 2 Kliknite desnim klikom na desktop i kliknite na **Personalization (Personalizacija)**.
- 3 Kliknite na **Change Display Settings (Promenite postavke ekrana)**.
- 4 Kliknite na **Advanced Settings (Napredne postavke)**.
- 5 Identifikujte proizvođača vaše grafike sa opisa na vrhu prozora (npr. NVIDIA, ATI, Intel itd.).
- 6 Pogledajte internet prezenaciju proizvođača vaše grafičke kartice za ažuriran drajver (na primer, <http://www.ATI.com> ili <http://www.NVIDIA.com>).
- 7 Nakon instaliranja drajvera za grafičku karticu, pokušajte da ponovo podesite rezoluciju na 1920 x 1080 .

U Windows 10 sistemu:

- 1 Kliknite desnim klikom na desktop i kliknite na **Display Settings (Postavke prikaza)**.
- 2 Kliknite na **Advanced display settings (Napredne postavke za prikaz)**.
- 3 Kliknite na **Display adapter properties (Prikaz svojstava adaptera)**.
- 4 Identifikujte proizvođača vaše grafike sa opisa na vrhu prozora (npr. NVIDIA, ATI, Intel itd.).
- 5 Pogledajte internet prezenaciju proizvođača vaše grafičke kartice za ažuriran drajver (na primer, <http://www.ATI.com> ili <http://www.NVIDIA.com>).
- 6 Nakon instaliranja drajvera za grafičku karticu, pokušajte da ponovo podesite rezoluciju na 1920 x 1080.



NAPOMENA: Ukoliko niste u stanju da podesite preporučenu rezoluciju, molimo vas da kontaktirate proizvođača svog kompjutera ili da kupite grafički adapter koji podržava potrebnu video rezoluciju.

Smernice za održavanje

Čišćenje vašeg monitora

 **UPOZORENJE:** Pre čišćenja monitora, izvucite kabl za struju monitora iz električne utičnice.

 **OPREZ:** Pročitajte i pratite [Bezbednosna uputstva](#) pre čišćenja monitora.

Za najbolji učinak, pratite uputstva data ispod kada otpakujete, čistite i rukujete sa monitorom:

- Da očistite svoj antistatički ekran, blago navlažite meku, čistu krpu vodom. Ukoliko je moguće, koristite specijalnu maramicu za čišćenje enrana ili rastvor koji je pogodan za antistatičku oblogu. Nemojte da koristite benzol, amonijak, abrezivna sredstva za čišćenje ili kompresovani vazduh.
- Koristite blago vlažnu, meku krpu da očistite monitor. Izbegavajte da koristite bilo kakav deterdžent jer neki deterdženti ostavljaju mlečni film na monitoru.
- Ukoliko, kada otpakujete svoj monitor, primetite beli prah, obrišite ga krpom.
- Pažljivo rukujte sa svojim monitorom jer monitori tamne boje mogu da se ogrebu i na njima se bele ogrebotine vide više nego na monitorima svetle boje.
- Da biste pomogli da monitor ima najbolji mogući kvalitet slike, koristite čuvar ekrana kojij se dinamički menja i isključite monitor kada ga ne koristite.